

I. KİŞİSEL KORUYUCU DONANIMLAR (KKD)

Kişisel koruyucular, çalışanların iş kazalarına uğramaları veya meslek hastalıklarına tutulmalarını önlemek üzere, çalışılan yerin özelliğine ve yürürlükteki mevzuata göre çalışma süresince kullanıma zorunluluğu olan malzeme lerdir.Kişisel koruyucuları işyerinin özelliğine göre, sürekli kullanılması gerekenler (baret, iş elbisesi, iş ayakkabısı vb.) ve çalışma anında kullanılması gerekenler (maske, gözlük, eldiven, yağmurluk, emniyet kemeri vb.) şeklinde iki ayrı grupta değerlendirmek mümkündür. Kişisel korunma araçları iş güvenliği tekniğine rağmen ber taraf edilemeyen tehlikelere karşı korunmak için verilmektedir. İşyerinde ne kadar önlem alınmış olursa olsun, üretim sırasında kullanılan araçların çalışmalarından kaynaklanan olası tehlikelere karşı kişisel koruyucu malzemeleri kullanmak zorunluluğu vardır.

Kişisel korunma araçlarının nasıl ve nerede kullanılacağı işyerindeki yetkililer tarafından bildirilecektir. Koruyucu malzemelerin bildirilen yerlerde belirtilen şekilde kullanılması ihmal edilmemelidir. Unutulmamalıdır ki, koruyucu malzemeler, kullanılacağı işlerin ve kullanılacağı yerlerin risklerini önleyecek şekilde tasarlanmış ve imal edilmiştir. Zararlı gaz lardan, buharlardan ve tozlardan korunmak için filtreli veya koruyucu malzemeler, kullanılacağı işlerin ve kullanılacağı yerlerin risklerini önleyecek şekilde tasarlanmış ve imal edilmiştir.

Işınlardan, asit sıçramalarından, buharlardan, taşlama veya polisajlardan fırlayan parçacıklardan korunmak için çeşitli nitelikte gözlükler kullanılır. Gürültünün zararlarından korunmak için kulaklık ve tıkaçların kullanılması gereklidir. Keskin kenarlı malzemeden, tahriş edici veya sıcak maddelerden ellerin zarar görme sini önlemek için lastik, deri ve suni maddelerden yapılmış eldivenler kullanılmalıdır. Ayaklara yönelik tehlikelerin bulunduğu yerlerde ise, güvenlik (iş) ayakkabıları, tozlukları ve çizmeleri giyilmelidir.



II . KİŞİSEL KORUNMA ARAÇLARININ SINIFLANDIRILMASI VE KULLANIMI

1. GÖZLERİN KORUNMASI

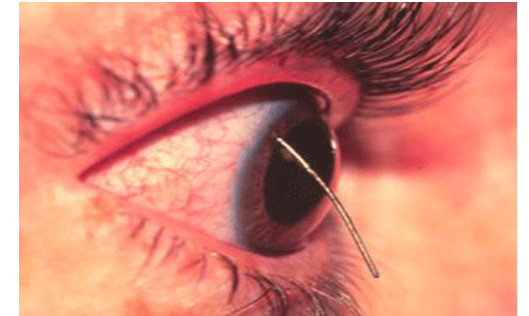
Sanayi kazalarından korunma tedbirleri arasında gözlerin tehlikelerden,fiziksel ve kimyasal etkiler altında kalmalarından veya radyasyonlardan korunmaları önemli bir konu oluşturmaktadır. Her yıl işyerlerinde meydana gelen göz yaralanmaları gözlerin korunmasına yeterince dikkat edilmediğini göstermektedir. Uçucu, fırlatıcı ve sıçrayan parçalardan meydana gelen göz yaralanmalarını önlemek üzere koruyucu gözlüklerin kullanılması zorunludur.



TEHLİKEYİ BERTARAF ETMEK AKILLICA KORUMAKLA MÜMKÜN !

Gözlerin korunması uygun evsafa gözlük veya buna benzer koruyucular kullanmakla mümkün olabilmektedir. Gözlük takmadan çalışırken herhangi bir parça fırlamasına ve sıçramasına maruz kalındığı taktirde yalnızca göz yaralanması değil, aynı zamanda gözün çevresindeki kemikler de zarar görmekte ve muhtemelen kemik çatlama ları meydana gelebilmektedir. Fırlayan ve sıçrayan parçacıklar (çimento, klinker, ergimiş metal, elektrik kıvılcıkları, kimyasal maddeler) dumandan veya aşındırıcı buhardan ve gazlardan meydana gelen tahrişler, ışın yayını (kaynak kesme, kısa akım gibi) göz yaralanmalarına sebep olan risklerdir. Koruyucu gözlük takmadan, taşlama, delik delme, kaynak işleri, torna, freze, polisa veya etrafa uçan parçalar sıçratan işler ile kimyasal madde boşaltmaları yapılmamalıdır. Gözlük gerektirmeyen fakat sıçrama yapan işlerde şeffaf yüz siperi kullanılmalıdır.Uygun maske takmadan zararlı toz, gaz, duman ve buhar meydana gelen işlerde çalışma malıdır.

Koruyucu gözlük takma alışkanlığı elde edilmelidir. Gözlük kullanmamak için mazeret üretilmemeli, gözlükten kaynaklanan şikayetler amirlere iletilmelidir. İşe uygun gözlük kullanıldığı takdirde çalışmada bir zorluk, görüş gücünde ve buna bağlı olarak çalışma kabiliyetinde bir değişiklik olmadığı görülecektir.



2. ELLERİN KORUNMASI

Eller vücudun sıkça yaralanan bölümleri arasındadır ve sürekli çeşitli risklere maruzdurlar. Travmatik yaralanmalar el kazalarının en yaygın olanıdır. El yaralanmalarına sebep olan riskler aşağıdaki şekilde sınıflandırılabilir :

Mekanik riskler: Çarpmalar, ezilmeler, burkulmalar, yıpranmalar, delinmeler, kesilmeler, kopmalar.

Termik riskler: Sıcaklık, ergimiş metallerin sıçraması, soğuk.

Kimyasal riskler: Asitler, bazlar ve solventler gibi tehlikeli Maddelerin sıçraması ve teması

Elektrik riskler: Elektrik çarpması.

EL KAZALARINI ÖNLEMELİK İÇİN ALINMASI GEREKLİ TEDBİRLER :

İş için doğru el aleti kullanılmalıdır. Uygun bir şekilde çalışacağından emin olmak için kullanmadan önce bütün teçhizat kontrol edilmelidir.



Düşme olasılığını azaltmak için çalışma bölgesi temiz bulundurulmalıdır. Zira düşülürken düşüşü hafifletmek için eller kullanılmakta burkulmalara veya kırılmalara neden olmaktadır. Bozuk zemin ve döşemelere, kaygan ve çamurlu yüzeylere özellikle dikkat edilmelidir. Eller, saç ve giysiler makinaların tüm hareketli bölümlerinden uzak tutulmalı, işe başlamadan önce tüm mücevherler, evlilik yüzüğü dahi çıkarılmalıdır.

Yapılan işe göre uygun eldivenler ve koruyucu diğer teçhizat giyinilmelidir. Eldivensiz olarak keskin, sivri uçlu, ağır, sıcak yakıcı ve aşındırıcı maddeler kaldırılmamalı ve taşınmamalıdır. Hareketli makinalarda çalışırken, makina nın tehlike yaratma olasılığını ortadan kaldırmak için makinaların tehlikeli bölümlerine koruyucu takılmalıdır.

BİR ANLIK DALGINLIK ÖMÜR BOYU İZLERİNİ TAŞIYACAĞINIZ KAZALARA SEBEP OLABİLİR .

Temizlik yapmaya veya kurmaya başlamadan önce her bir makine veya alet kapatılmalıdır. Unutulmamalıdır ki, hareketli makinanın içine ellerin "sadece bir saniye" sokulması halinde dahi kopmalara kadar varan kazalarla karşılaşmaktadır. El aletlerinin kullanımı sırasında sıkça yaralanmalar ortaya çıkmaktadır. El aletleri ile çalışırken bir İş kazasına neden olmamak için bazı kurallara uymalıdır.

El aletlerini kullanmadan önce aşağıda yer alan sorulara olumlu cevap vermek üzere gerekli kontrollerin yapılması gerekir.

1. El aletleri yapılan iş için uygun mu?
2. El aletleri doğru olarak kullanılıyor mu?
3. El aletleri uygun güvenlik koşullarını taşıyor mu?
4. El aletleri güvenli bir yere konmuş mu?

a. El aletleri seçilirken öncelikle iş için uygun el aleti seçilip seçilmediği kontrol edilmelidir. Doğru el aleti seçilmediği için bir çok iş kazası ortaya çıkmaktadır.

b. Yapılacak iş için uygun el aleti kullanılsa bile, eğer el aleti doğru olarak kullanılmamışsa yaralanmaya neden olur. El aletlerini kullanmak için gerekli doğru bilgiye sahip olma nız gerekir. Belirli bir el aletinin nasıl kullanılacağından emin değilseniz, gerekli bilgiyi teknisyeninden almalısınız.

c. El aleti kullanmadan önce güvenlik koşullarına uyulup uyulmadığına dikkat edilmesi gerekir. El aletini kullanırken uyulmadığına dikkat edilmesi gerekir. El aletini kullanırken tutuşunuzun, duruşunuzun uygun olup olmadığını kontrol et.

d. El aletlerinin güvenli bir yere konulmaması nedeniyle (örneğin keskin ve sivri el aletlerinin cepte taşınması, yüksek yerlerden aşağıya düşmesi, takım çantasına gelişi güzel bırakılması) yaralanmalar ve kazalar ortaya çıkmaktadır. Bu tür kazaların önlenmesi için iş yapılırken ve iş bitiminde el aletlerinin bırakılması gerektiğinde bunların güvenli bir yere konulması gerekir.



İZMİR DEMİR ÇELİK SAN. A.Ş.



**KİŞİSEL
KORUYUCU
DONANIM
(I)**

**Yardımcı Tesisler ve
Teknik Emniyet
Müdürlüğü**

İ.S.G Bülten No : 17