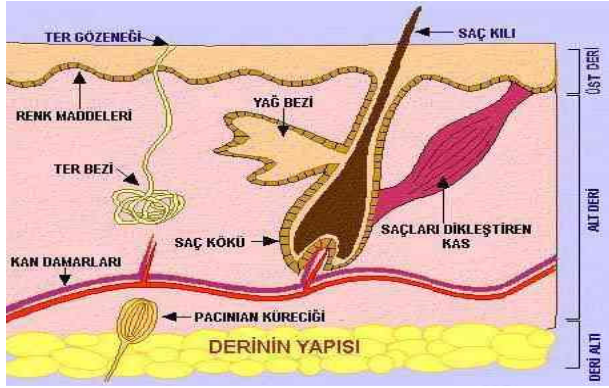


TERMAL YANIKLAR



Yanık, insan vücudunun karşılaşılabileceği en ağır (ve acılı) yaralanma türlerinden biridir.Yanık,vücudun yaralanmadan emebileceği enerjiden daha fazla enerjiyi aldığı zaman oluşacak küçük kızarıklıklardan doku yıkımına varan yaralardır.Enerji kaynakları **ISI** (alev, ateş, kızgın cisimler, sıcak buhar ,kaynar sıvı)

toksik kimyasal maddeler (asitler,bazlarfosfor,taze sönmüş kireç) , **elektrik** ve nükleer **radyasyon**dur.

İDÇ 'de yapılan araştırmalarda iş kazalarının yaklaşık %18'ni yanıkların oluşturduğu saptanmıştır.

İDÇ 2001-2009 yılları arasında vücudun çeşitli yerleri yanan kişilerin yanma nedenleri incelenmiş ve Tablo 1'de belirtilen sonuçlar bulunmuştur.

TABLO : 1 İDÇ 'deki yanıkların nedenleri

NEDENLER	%
Erimiş metal	31
Sıcak malzemeye temas	24
Patlama	19
Açık alev	14
Sıcak sıvı	10
Elektrik	2

İşyeri Yanıklarının Nedenleri ;

İşyeri yanıklarının nedenleri çok çeşitlidir.Önemli etkenleri şöyle sıralayabiliriz.

- Sıcak borular veya kaplara temas etmek,
- İşlem sırasında ısıtılmış iş parçasına temas,
- Erimiş metallerin fırlaması (sıcak sıvının sıç – raması veya dökülmesi .)
- Sıcak sıvı bulunan kaplara (tank,kazan) düşme,
- Basıncılı buhar borularındaki kaçaklar,
- Yangın,patlama,yanabilir iş elbiselerinin kendi – liğinden tutuşması vb.

TERMAL (ısı) YANIKLARI YANIK YARALARIN DERECELERİ

1.DERECE YANIKLAR

Bu yanıklarda doku kırmızılaştırılmıştır , acı ve hafif şişlik vardır. Doku kabarmamıştır ,güneşten yada sıcak bir şeye ani ve kısa bir dokunmadan olur.



2.DERECE YANIKLAR

Deri üstü tabakası geniş , kırmızı görünümle doludur.Bu kırmızılıklar üzerinde içi su dolu kabarcıklar büyük ya da küçük olabilir.Kabarcıklar içindeki su , damarlardan sızan



kan serumudur.

3.DERECE YANIKLAR

Doku beyaz ya da kavrulmuş bir görünümde dir.Acı ya çok az, yada hiç yoktur.Etki sonucu deri ile kemik arasındaki yumuşak dokular yıkıma uğramıştır.Görünüm pişmiş ete benzer.



TERMAL (ISI) YANIKLARININ ÖNEMİ

Bir termal yanığın önemini 5 etkenle tanımlayabiliriz.

- 1.Derinlik (1. , 2. , 3. derece yanık olması)
- 2.Yanan alanın genişliği
- 3.Hassas organlarla ilişkisi (eller,ayaklar,yüz veya tenasül organlar)
- 4.Kazalının yaşı (çok genç veya çok yaşlı olması)
- 5.Kazalının genel sağlık durumu (diğer bir yaralanma veya hastalığının varlığı)

Yanma riski fazla olan işler ;

Bazı iş kolları vardır ki yanma riski fazladır.Bunlardan önemli olanları:

- Fırınlara,tuğla ve kireç ocağı fırınları,
- Demir-Çelik endüstrisi ,
- Döküm ve rafine işleri ,
- Çimento endüstrisi ,
- Çömlekçilik ,
- Galvaniz,ısıtım işlem ,
- Tel çekimi ,
- Kaynak ve kesme işlemleri ,
- Yiyecek endüstrisi ,
- Kimya sanayii ,
- Plastik endüstrisi ,
- Sellüloz ve kağıt endüstrisi ,

YETİŞKİNLER İÇİN TEHLİKELİ YANIKLAR

Yanan bölgede aynı zamanda kırık da varsa,solunum yollarında yaralanma varsa(yanmadan dolayı)bunlar tehlikeli yanıklar olarak kabul edilir.Ayaklar,eller,tenasül organları veya yüzdeki üçüncü derece yanıklar ;vücut yüzeyinin %10'undan fazla bir bölgesindeki üçüncü derece bir yanık,vücut yüzeyinin % 25 inden fazla bir alanını kaplayan ikinci derece bir yanık da tehlikelidir.

ORTA DERECELİ TEHLİKELİ YANIKLAR

Vücut yüzey alanındaki;%2'den % 10'a kadar olan üçüncü derece yanıklar(eller,ayaklar,yüz ve tenasül organları dışında) % 15'den % 25'e kadar olan ikinci derece yanıklar veya %50'den %75'e kadar olan birinci derece yanıklardır.

KÜÇÜK YANIKLAR

Vücut yüzeyi alanının %2'sinden az üçüncü derece yanıklar. Vücut yüzey alanının % 15'den az ikinci derece yanıklar.

TERMAL (ISI) YANIKLARI İÇİN İLK YARDIM

1.ve 2. derece yanıklar

- Kalkmış deriler koparılmamalı veya kabarcıklar patlatılmamalı ,
- Antiseptik spreyler,merhemler, (evde hazırlanacak) benzeri birşey kullanılmamalı,
- Yanmış yerlerin üzerine baskı yapacak herhangi birşey konulmamalı,
- Yanan alanın şişme olasılığına karşı orada bulunan yüzük,saat,kemer,ayakkabı gibi sıkacak giyecekleri yavaşça çıkartılmalı,
- Yanığın ağırlığından şüphelenirseniz tıbbi yardım istenmeli,

Yaralanmış kısmı yavaş yavaş akan soğuk su (buz değil) altına ağıri dininceye kadar daldırılmalıdır.



- Serin suya daldırılmış sonra suyu iyice sıkılmış temiz bir bezle hafifçe kompres uygulanmalı.
- Gazlı bez veya temiz bir bezle yavaşça suyu emdirerek kurutulmalı.
- Kuru temiz bezle gevşek olarak sarılmalı,yanan kollar veya bacakları kalbin seviyesinden daha yukarı kaldırılmalı.

3.DERECE YANIKLAR

- Hastayı derhal tıbbi yardıma ulaştırmak için ambulans veya doktor çağrılmalı,
- Antiseptik spreylere,merhemler ya da (evde hazırlanabilecek) bir şey sürülmemelidir,
- Geniş bir alanda oluşmuş yanıklara buzlu kompres yapılma – malı veya suya daldırılmamalı,
- Yapışmış tanecikler veya giysiler çıkartılmaya çalışılmamalı ,
- Kabarık patlatılmamalı,kalkmış deriler ya da yaralı alana başka türlü bir müdahalede bulunulmamalı,
- Emici pamuk kullanılmamalı,
- Eğer kazalının bilinci yerinde değilse veya kusuyorsa ona içecek hiçbir şey verilmemeli,
- Alkollü herhangi bir içecek verilmemeli,
- Şok olasılığına karşı önlem alınmalı,
- Bir yerdeki küçük bir yara acı dininceye kadar serin suya daldırılmalı.(buzlu suya değil)
- Eğer yüz yanmışsa,oturtulmalı veya arkadan desteklenmeli ve serin kompres uygulanmalı,soluk alıp vermesi gözlenmeli , gerekirse suni solunum uygulanmalı,
- Yanmış geniş yüzeyler yapışmayan bir giysi veya kuru bir çarşaf,bezle hafifçe kapatılmalı.(Bunlar serin veya buzlu suya daldırılmamalı.

TERMAL YANIKLARA KARŞI KİŞİSEL KORUYUCULAR

- Açık ateş karşısında,ocak önünde,kızgın veya erimiş madenle çalışan işçilere yanmaz veya deri gibi güç yanan maddelerden yapılmış önlük verilmeli.
- Erimiş maden işlerinde çalışan işçilere karşı,uygun renkli ve ısıya,sıçrayacak parçalara karşı dayanıklı gerektiğinde koruyucu gözlükler ve siperlikler verilmeli.

- Yanıcı,patlayıcı tozlarla çalışan işçilerin giydiği iş elbiselerinde kol kapakları,pantolon paçalarında dubeler ve cep gibi,tozun birikebileceği kısımlar bulunmamalı.Erimiş maden veya sıcak yıpratıcı,aşındırıcı ve kemirici maddelerle çalışan işçilere tahta tabanlı uygun ayakkabı verilmelidir.

- | 1.nci
derece yanık | 2.nci
derece yanık | 3.ncü
derece yanık |
|--|-----------------------|---|
| A. Yanan kısmı soğutun. | | Derhal AAS (112)yi arayın. (Su Uygulaması Yapmayın) |
| Soğuk suya daldırın veya soğuk bez koyun | | |



- B. Temiz kuru bir bezle kapatın




- C. Yanık yerini kalp seviyesinin üzerine kaldırın

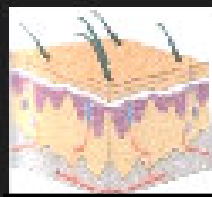
- D. Şoka karşı koruyun (gerekirse) Şoka karşı koruyun

Şok Tedavisi :SAKIN hastayı gelişi güzel hareket ettirmeyin.

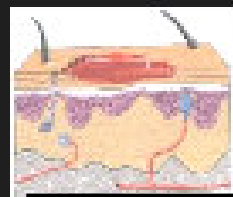
- Hastayı yere sırt üstü yatırın.
- Hastanın bacaklarını yukarı kaldırın.
- Sıkı giysilerini ve diğer bir kısım elbiselerini çıkarın.
- Hastayı aşırı sıcak ve soğuktan koruyun.
- Hastayı teskin ediniz,hep yanında olunuz.
- Yiyecek veya içecek birşey vermeyiniz.
- Sigara içirmeyiniz.




İZMİR DEMİR ÇELİK SAN. A.Ş.



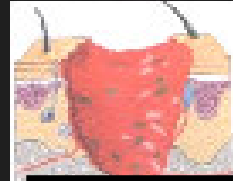
YANMAMIŞ DERİ



1.DERECE YANIK




2.DERECE YANIK



3.DERECE YANIK

TERMAL YANIKLAR



**Yardımcı Tesisler ve Teknik
Emniyet Müdürlüğü
İ.S.G. Bülten No : 12**